

## BAROMETRE DES TERRITOIRES 2020 DE VILLES DE FRANCE EN PARTENARIAT AVEC L'AGENCE NATIONALE DE LA COHESION DES TERRITOIRES ET LA BANQUE DES TERRITOIRES

### - LES PRINCIPAUX ENSEIGNEMENTS -

#### 1/ Attractivité forte des villes moyennes dans le paysage territorial

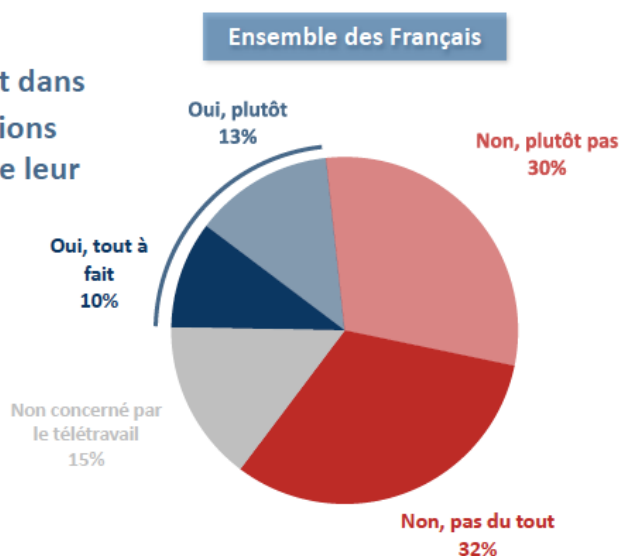
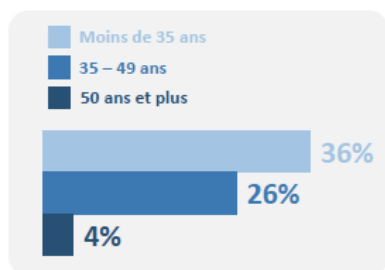
- ✓ Réalisée à la sortie de cette période de confinement marquée par l'essor du télétravail, l'édition 2020 du Baromètre des Territoires montre que **près d'un quart des actifs habitants des grandes villes (de plus de 100 000 habitants) envisagent de déménager de leur logement actuel** (soit 23% de l'échantillon concerné). Ce taux atteint même 36% chez les jeunes actifs des grandes agglomérations de moins de 35 ans. 10% des actifs des grandes villes (soit près de 400 000 personnes) ont même tout à fait l'intention de le faire ce qui pourrait se traduire par des mouvements de population conséquents. A la question posée de savoir dans quel type de ville vivre idéalement, **les habitants des grandes villes souhaitent habiter en premier lieu en ville moyenne** (pour 50% d'entre eux, contre 30 % dans une grande ville, 13% dans une petite ville et seulement 7% dans un territoire rural).

**QUESTION :** Avec l'essor du télétravail, souhaitez-vous déménager de votre logement actuel ?

Base : aux habitants des villes de plus de 100 000 habitants et actifs en emploi, soit 10% de l'échantillon Ensemble des Français.

**23%** des actifs résidant dans  
de grandes agglomérations  
souhaitent déménager de leur  
logement actuel

Réponses selon l'âge de la  
personne interrogée

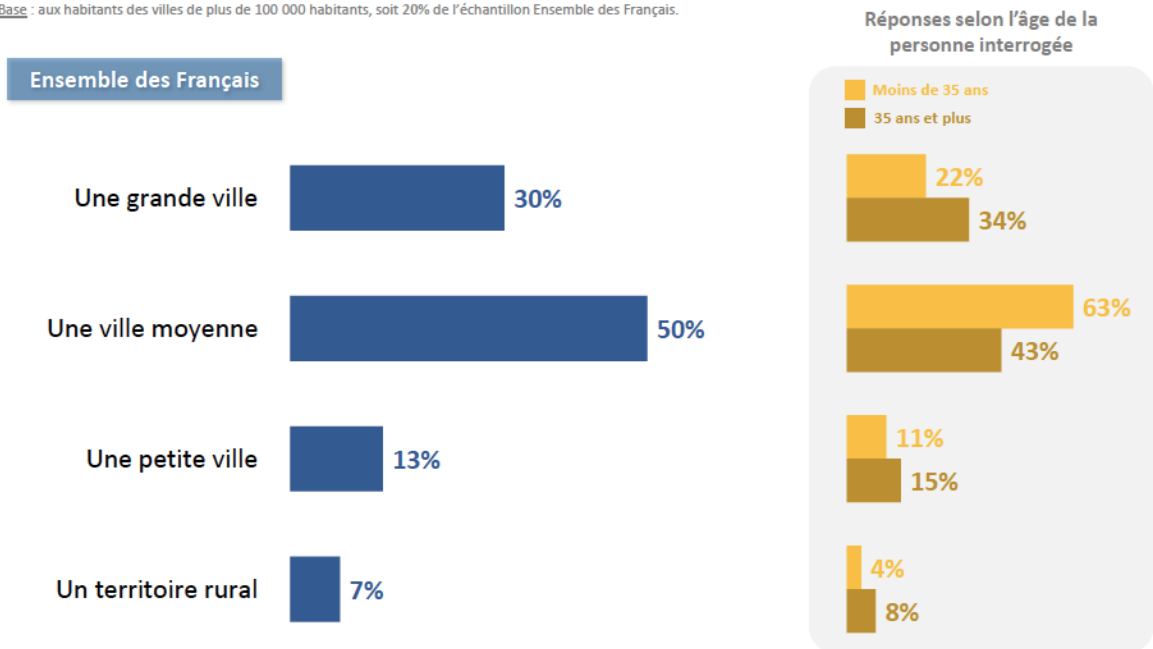


En extrapolant ces résultats sur l'ensemble de la population française, environ **400 000 personnes** pourraient déménager avec l'essor du télétravail.

- ✓ De manière générale, ce sondage souligne que **la large majorité des Français préfère vivre dans une ville moyenne plutôt que dans une grande métropole** (84 % des Français). Ce constat est partagé aussi de manière encore plus forte chez les habitants des villes moyennes (87%), montrant leur fort attachement à leur territoire de vie. Alors que les grandes métropoles ont longtemps bénéficié d'une bonne image auprès des jeunes, il est intéressant de souligner la **forte attractivité des villes moyennes auprès des moins de 35 ans qui affirment préférer y vivre plutôt que dans une métropole** (82% des Français de moins de 35 ans), ces chiffres pouvant peut-être être annonciateurs d'un changement de tendance en matière de dynamique démographique territoriale pour les années qui viennent.

**QUESTION :** Si vous aviez la possibilité de choisir, dans quel type de ville souhaiteriez-vous habiter ?

Base : aux habitants des villes de plus de 100 000 habitants, soit 20% de l'échantillon Ensemble des Français.



- ✓ Pour l'ensemble des Français interrogés, **les villes moyennes sont notamment perçues comme étant les plus aptes à s'adapter aux défis du changement climatique** (33%, contre 27% pour les petites villes, 22% pour les territoires ruraux et seulement 18% pour les grandes villes). Les habitants des villes moyennes partagent eux aussi cette conviction de manière encore plus accentuée (43%, contre 24% pour les petites villes, 17% pour les territoires ruraux et 16% pour les grandes villes).

## 2/ Les atouts plébiscités de la vie en ville moyenne

- ✓ **Quand ils évoquent les atouts de leur territoire, les habitants des villes moyennes citent notamment en tête de la liste de leurs satisfactions :** la proximité avec la nature, la proximité avec les services et les commerces, et la mobilité facile (circulation, transports en commun, dessertes routières et autouroutières...).

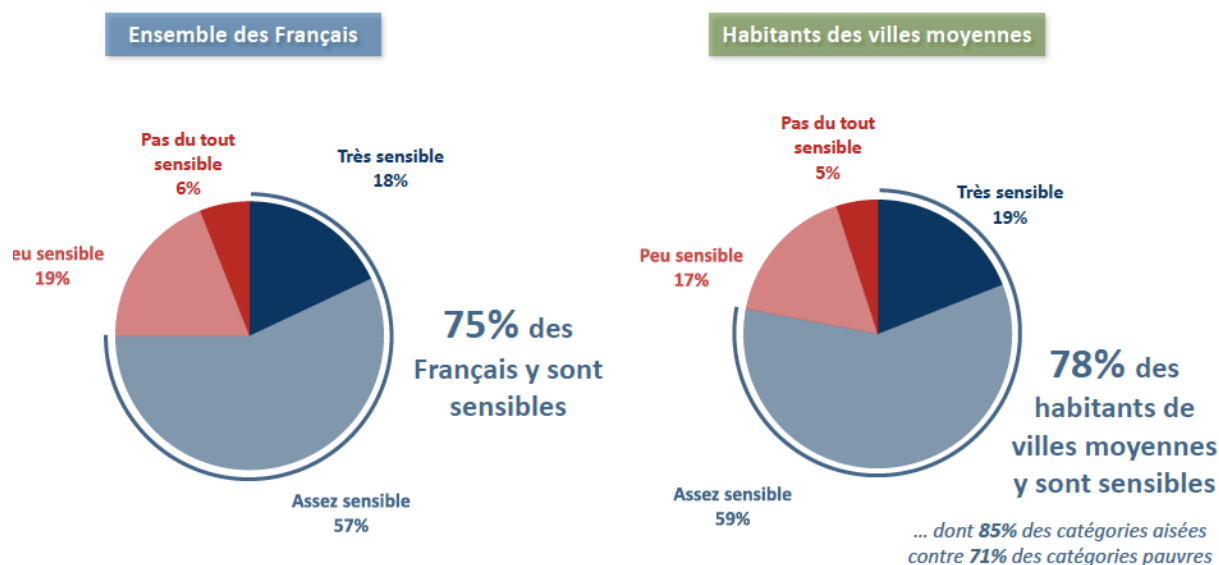
- ✓ **En ce qui concerne les transports et la capacité à se relier au reste du pays, les habitants des villes moyennes expriment globalement leur satisfaction** : la desserte routière est jugée très favorablement (pour 88 % des habitants des villes moyennes). Et, même la desserte ferroviaire de la ville est jugée légèrement plus satisfaisante (69%) que pour l'ensemble des français (63%).
- ✓ **De même, l'offre culturelle (spectacles, exposition, musées, etc...) est considérée plus satisfaisante chez les habitants des villes moyennes (65%) que pour l'ensemble des Français (60%).**
- ✓ **Enfin, 64 % des habitants des villes moyennes se disent satisfaits de l'offre d'enseignement supérieur de leur territoire**, rejoignant l'opinion de l'ensemble des français sur cette question. On note que ce taux atteint 70 % chez les jeunes habitants des villes moyennes de 18 à 24 ans.

### 3 - Le focus sur la revitalisation des centres-villes & le programme Action Cœur de Ville



- ✓ **La qualité du cœur de ville est un sujet sensible pour 75 % des Français et 78 % des habitants des villes moyennes. Ce niveau s'accroît dans les territoires concernés** : 80% des sondés habitant dans une ville participant au programme « Action Cœur de Ville » affirment être concernés par la qualité de leur centre-ville.

**QUESTION** : Êtes-vous très, assez, peu ou pas du tout sensible à la qualité du cœur de ville de votre agglomération ?



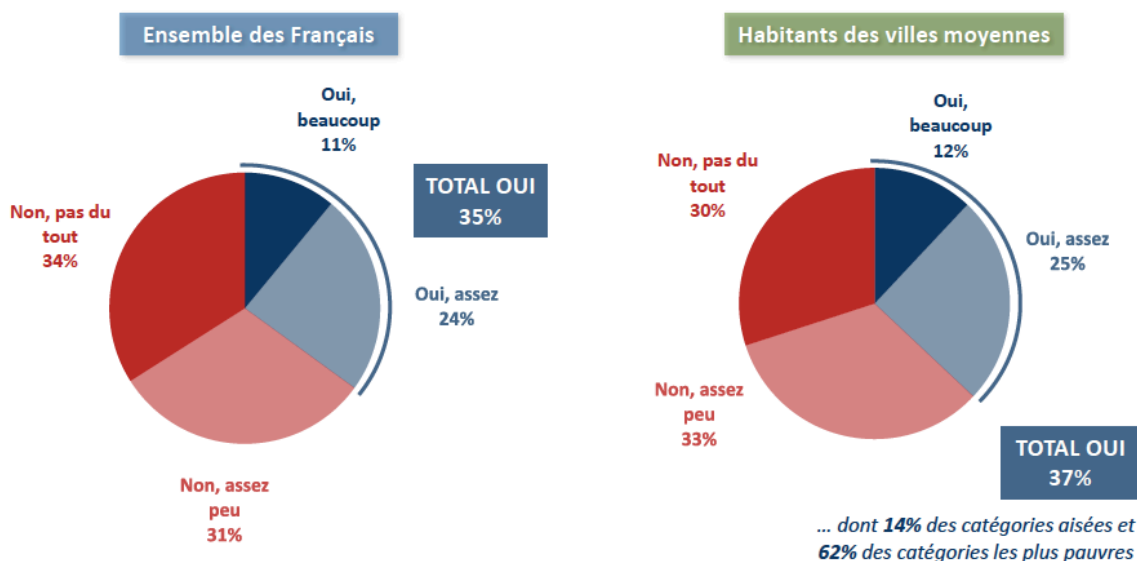
- ✓ Compte-tenu de sa nature institutionnelle, la **notoriété du programme « Action Cœur de Ville » est non négligeable au niveau national** puisque près d'un quart des Français (23%) a entendu parler du dispositif à destination de territoires spécifiques, ce taux s'établissant à 30% parmi les habitants des villes moyennes déclarent connaître « Action Cœur de Ville ». **Sa notoriété est même de 45% auprès des sondés habitant dans une ville labellisée « Action Cœur de Ville ».**

- ✓ Au cours de ces deux dernières années, soit après le lancement du programme en 2018 (et à une période intervenant après la fin de la précédente mandature municipale marquée par l'aboutissement de nombreux projets), le jugement sur l'évolution de la vitalité de sa ville est plutôt positif dans les villes moyennes (46% contre 41 % pour l'ensemble des français). Parmi les habitants des villes bénéficiaires du programme « Action Cœur de ville », on note aussi que 45 % ont une opinion positive de cette évolution récente, et **seulement 13% estiment que la situation de leur ville n'a pas du tout évolué depuis deux ans.**

#### 4 - Des territoires qui conservent des fragilités

- ✓ Quand on évoque les faiblesses du territoire, **les habitants des villes moyennes citent en premier : le coût de la vie qui reste trop élevé, les difficultés économiques rencontrées, et une offre en commerces de proximité limitée.**
- ✓ Une part conséquente des habitants des villes moyennes témoigne de leur difficulté à trouver un emploi dans leur territoire (37% contre 35% au niveau national). **Plus inquiétant, ce taux atteint jusqu'à 53% chez les habitants de villes moyennes âgés de moins de 35 ans.** Enfin, cette part s'élève même à près de la moitié (48%) de l'ensemble des habitants des villes « Action Cœur de Ville » toutes tranches d'âge confondues.

**QUESTION :** Avez-vous rencontré des difficultés à trouver un emploi dans votre territoire ?



- ✓ L'attente envers les dispositifs publics pour aider les créateurs d'entreprise reste très significative au moment de la mise en place d'un plan de relance de l'activité par le Gouvernement. **L'efficacité prêtée à différentes structures pour faciliter la création d'entreprises (accompagnement des jeunes entreprises, établissements d'enseignement supérieur, incubateurs, etc.) est plébiscitée par les habitants des villes bénéficiaires du programme « Action Cœur de Ville » (81% de réponses favorables) et par les habitants des villes moyennes en général (77% contre 74% pour l'ensemble des Français).**

- ✓ Malgré les atouts évoqués précédemment, **les villes moyennes semblent moins bien dotées que les grandes villes concernant l'accès aux services publics** : si l'accès aux différents services publics dans les villes moyennes est jugé plus positivement par une large part de la population concernée (77%) que chez la plupart des Français (72%), il reste perçu comme moins favorable que chez habitants des grandes villes à l'égard de leur territoire (près de 90 % de jugement positifs).
- ✓ Le jugement sur l'offre de logement dans sa ville de la part des habitants des villes moyennes semble rejoindre l'opinion de l'ensemble des Français avec une perception majoritairement positive (68%), la proximité des services étant plus saluée dans ces villes que pour l'ensemble des Français (31% contre 28%). **Toutefois, près d'un tiers des habitants des villes moyennes, qui affirment être insatisfaits de leur logement, évoquent comme sources d'insatisfaction : le prix du logement (66%) et la faible qualité énergétique des bâtiments (15%).**
- ✓ Enfin, **en dépit d'un accès aux soins de proximité jugé positivement chez les habitants des villes moyennes (73% de satisfaits), le décalage reste important avec les villes de plus de 100 000 habitants (91% de satisfaits dans les grandes villes).** De même, le jugement des habitants des villes moyennes est plus tranché concernant la facilité d'accès aux médecins spécialistes (seulement 61% contre 82% pour les sondés des grandes villes).

**Méthodologie :**

L'enquête a été menée par l'IFOP auprès d'un échantillon de 1 000 personnes, représentatif de la population française âgée de 18 ans et plus, et d'un sur échantillon de 503 personnes, représentatif de la population des villes moyennes (10 000 à 100 000 habitants) âgée de 18 ans et plus. Au total, 819 habitants des villes moyennes ont été interrogés. La représentativité de l'échantillon a été assurée par la méthode des quotas (âge, profession de la personne interrogée) après stratification par région et catégorie d'agglomération. Les interviews ont été réalisées par questionnaire auto-administré en ligne du 17 au 23 juillet 2020.